

FEMECV

FEDERACIÓ D'ESPORTS DE MUNTANYA I ESCALADA DE LA COMUNITAT VALENCIANA



- El Valle de Guadalest (Alicante)
- Proyecto Everest 2009-2011
- Señalización en la montaña
- Proyecto FEMECV Deporte y Mujer

Carrer Marià Lluïa, 9 baixos
Telf. 96 543 97 47 • Fax 96 543 65 70
Apartat correus 3 • 03201 ELX
<http://www.femecv.com>
e-mail: femecv@femecv.com





Desde el parking seguiremos el sendero que va hacia el mar (antigua pista), desde el cual podremos ver casi todos los sectores de Toix, el primero que veremos es Toix Oeste y un poco más abajo está el sector Iniciación. Escasos minutos de andar hasta poder comenzar a escalar.

Suele ser un sector de peregrinación por parte de los escaladores extranjeros que visitan la zona ya que tiene muchas vías fáciles y les sirve como introducción a la escalada en la Costa Blanca. Por su orientación y situación es ideal para escalar durante todo el año, sol por las tardes y sombra por la mañana, pero hay otros sectores que estarán soleados todo el año.

En el sector iniciación han metido mano muchos escaladores, los primeros fueron los escaladores de Calpe y Altea, quedando abiertas unas vías que marcaron con unos números rojos en la base, posteriormente comenzaron a

trabajar en nuevas vías escaladores alemanes residentes en Calpe, generando la actual cantidad de vías. Ha habido más manos pero su contribución se limitó a una o dos vías.

El equipamiento del sector iniciación es principalmente de parabolts, pero encontraremos alguna vía con equipamiento mixto (parabolts y algún cordino) pero todas las reuniones están en buen estado. En las vías de Toix Oeste el equipamiento es muy dispar, pudiendo tener vías casi limpias o totalmente equipadas.

En la zona hay otros sectores como: Toix Oeste, Anfiteatro, Toix TV, El Racó del Corb, Piratas del Caribe, Candela-bros del Sol (conocido por los ingleses como Toix Sea Cliff), El Mascarat y el Castell de Calp.

Datos técnicos por *David Mora*



BARRANCO DEL RINCÓN DEL OLVIDO O DEL PINAR

Barranco poco conocido en un lugar donde el Barranc del Abdety del Sord son los grandes protagonistas, esto lo hace poco transitado y nos apartará del bullicio que se crea los fines de semana en la zona de los barrancos anteriores.

Provincia: ALICANTE.

Acceso desde: CONFRIDES (ALICANTE).

Altura de rápel más largo: 23m.

Información del caudal: El barranco se encuentra totalmente seco debido a su régimen torrencial, que condiciona la existencia de caudal únicamente a breves periodos de tiempo asociados a lluvias torrenciales. Desaguará con suma rapidez debido a su reducida cuenca de absorción y verticalidad. Además, la prácticamente inexistencia de marmitas imposibilita que el agua pueda llegar a estancarse en ningún punto.

Combinación de vehículos: No es necesaria ninguna combinación de vehículos, aunque es posible realizarla si se opta por acceder hasta la cabecera del barranco a través de una pista forestal. No obstante, no merece la pena ya que el acceso y el retorno son relativamente cómodos y bastante cortos. Material necesario: 2 cuerdas de 30m y cuerda de seguridad.

Neopreno: No es necesario.

Material de instalación: El barranco se encuentra equipado con parabolts M10 y placas con anilla tipo Fixe II, (reequipamiento realizado en febrero de 2008).

Época: Todo el año. En verano es muy caluroso debido a su orientación.

Observaciones: Descenso muy vertical en el tramo que salva el gran circo mediante dos rápeles de 11m y 23m. La

cabecera del R6-23m es una marmita colgada de reducidas dimensiones y con espacio limitado, (4 ó 5 personas máximo). La salida del R5-11 m es bastante delicada por la ubicación de los anclajes y además existe riesgo de caída de piedras.

BARRANQUISMO

Aproximación: Llegar a la población de Confrides (Alicante). El pequeño pueblo de interior de Confrides se encuentra a 26Km de la ciudad de Alcoy y a 31Km de la ciudad de Benidorm. Una vez en el pueblo de Confrides deberemos cruzarlo y continuar por la carretera CV-70 dirección a Benasau. 600 metros antes de llegar al punto kilométrico 19 de la carretera CV-70, coger una pista a la derecha y aparcar el coche. Las coordenadas de este punto son: 30S 0735805 y T67 4287095 (Datum European 1979). Si nos pasamos el desvío de la pista, inmediatamente después la carretera da una curva muy pronunciada a la izquierda, donde existe a la derecha una masía en la que se venden productos regionales, (el Rincón de las Mermeladas). Desde el parking y ya caminando seguir el siguiente rutómetro de acceso: 0h00: Parking. Inicio de la aproximación caminando. 0h05: Cruce. Seguir por la pista de la izquierda en ascenso. 0h09: Se deja un desvío a la derecha hacia una casa. Continuamos recto en ascenso. 0h15: Termina la pista y cogemos un sendero por la izquierda. No hay que seguir recto al finalizar la pista, el sendero se encuentra a nuestra izquierda conforme subimos. La senda asciende en zig-zag hasta un collado. 0h30: Se llega al collado. Desde éste se desciende a la vertiente contraria y se entra en una pe-



drera que inmediatamente conduce a un estrechamiento y al primer rápel. Debemos ir pegados a la pared izquierda orográfica para evitar la densa vegetación inicial. 0h40: Llegada al primer rápel.

Retorno: En la base del último rápel subir por la orilla izquierda orográfica pegados a la pared. Una vez se haya ganado un poco de altura hay que separarse de la pared, e ir a buscar unas antiguas terrazas de cultivo (márgenes de piedra). Desde éstas continuar subiendo por la ladera hasta alcanzar la senda utilizada durante el acceso, e invertir el camino de aproximación para llegar al coche.

Horario de aproximación: 0h40.

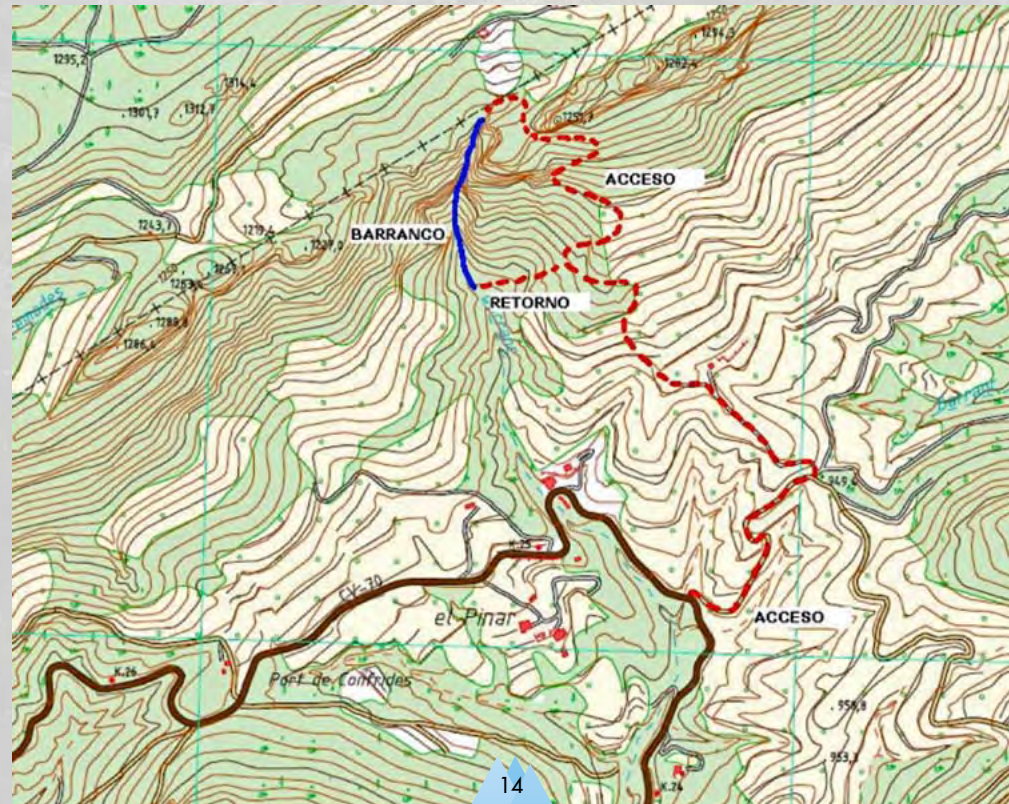
Horario de descenso: 2h (según grupo).

Horario de retorno: 0h30.

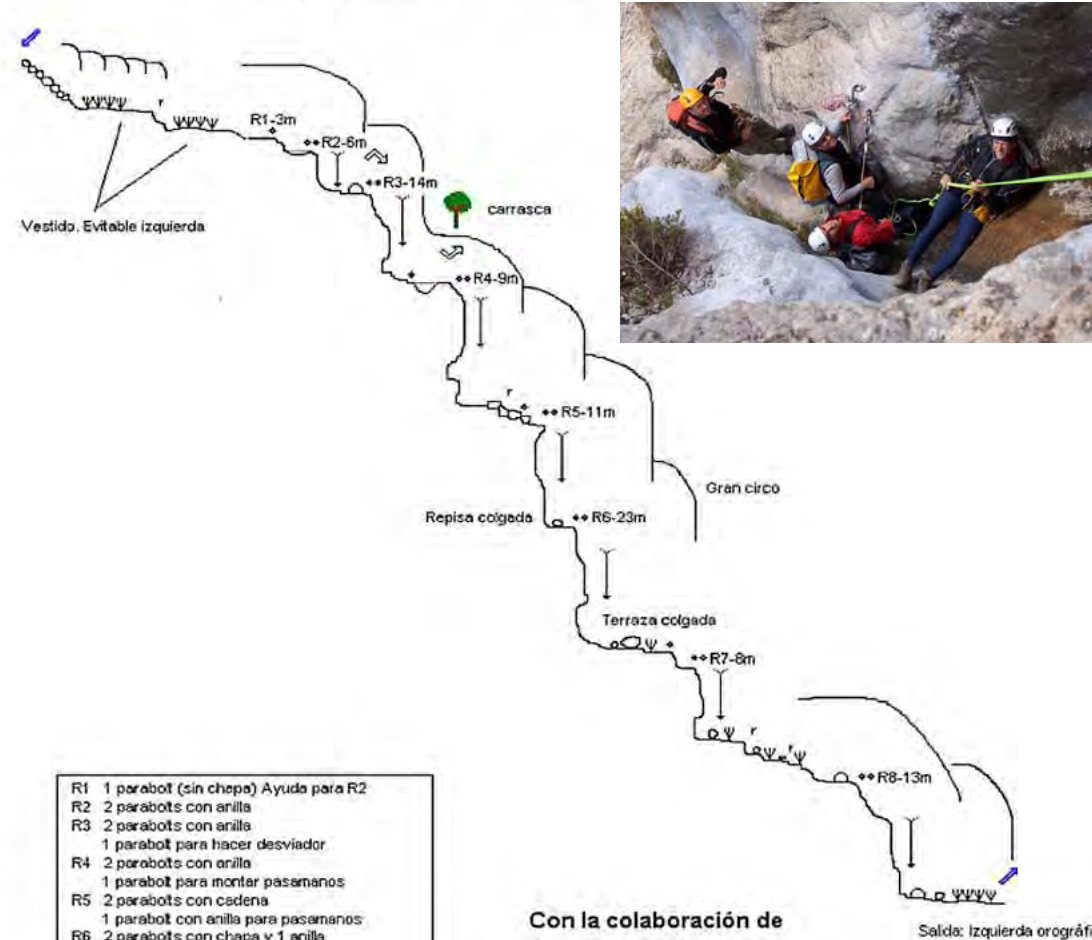
Escapes: En toda la parte superior no existe ningún escape, ya que es sumamente vertical. Desde el R5-11m se puede cruzar a la derecha por un pasillo y luego descender por una zona de piedras y vegetación hasta la base del R6-23m. Desde la gran terraza situada en la base de este rápel es posible salir del cauce.

Descripción: Barranco muy bonito e interesante. El descenso es muy vertical, especialmente en la zona del circo, donde se encadenan dos rápeles de 11m y 23m, con la instalación de éste último situada en una marmita colgada. En general y aunque el cauce es bastante abierto, está muy pulido y trabajado por el agua. Hay buenas vistas y ambiente. Aproximación y retorno relativamente cómodos.

Datos técnicos por David Mora y Andrés Martí



Barranco del Pinar o del Rincón del Olvido (Confrides)



R1	1 parabol (sin chapa) Ayuda para R2
R2	2 parabolts con anilla
R3	2 parabolts con anilla 1 parabol para hacer desviador
R4	2 parabolts con anilla 1 parabol para montar pasamanos
R5	2 parabolts con cadena 1 parabol con anilla para pasamanos
R6	2 parabolts con chapa y 1 anilla
R7	2 parabolts con chapa y 1 anilla 1 parabol para pasamanos
R8	2 parabolts con chapa y 1 anilla

Reequipado el 20 de febrero de 2008
Desnivel: 160m
Longitud: 210m



© David Mora y Andrés Martí. Marzo 2008

cañones y barrancos																			
	Marmita		Mermita seca		Sitón		Marmita trampa		Remoño		Rebufo		Surgencia		Pérdida				
	Entrada		Salida		Escape		Giro		Spit		Parabol		Guímico		Puente de roca		Clavo		Pasamanos
	Peligro		Caos de bloques		Troncos		Cueva		Arco natural		Carretera		Pista		Senda		Presas		
	Bosque		Afluente		Casa aislada		Pueblo		R Rápel		r Resalte		T Tobogán		S Salto				